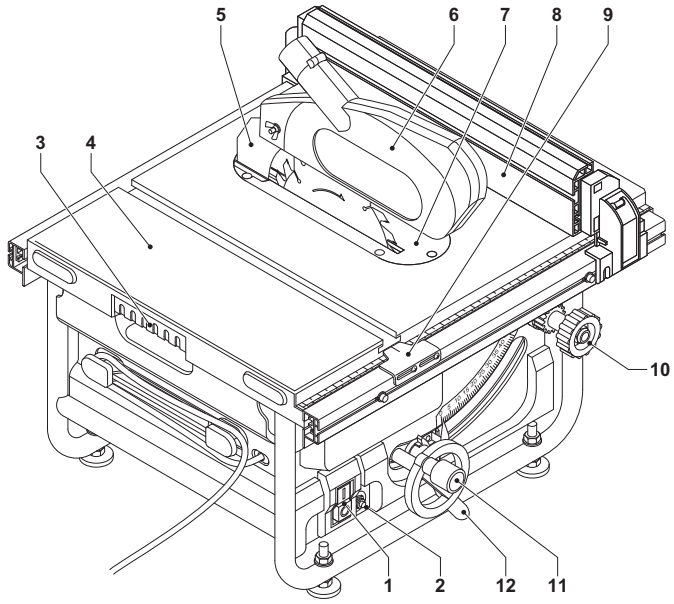


DEWALT®

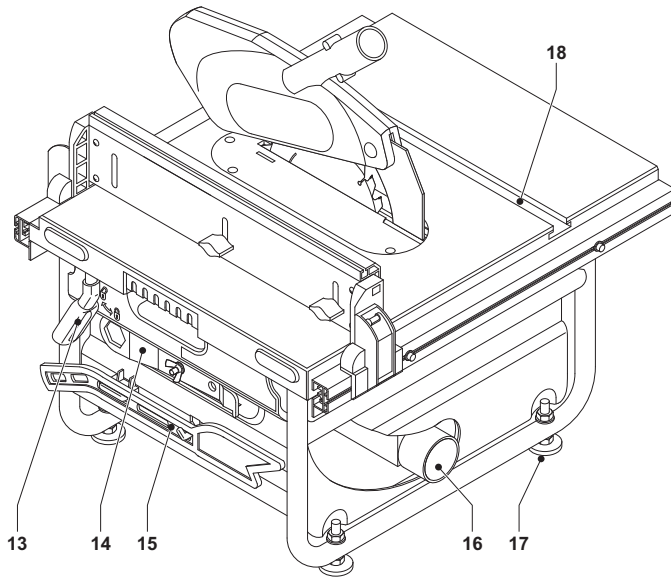
555555 - 63 PL

Tłumaczenie oryginalnej instrukcji

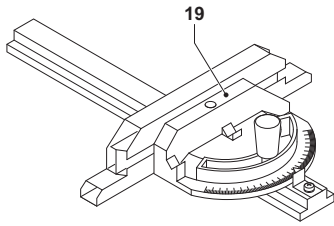
DW745



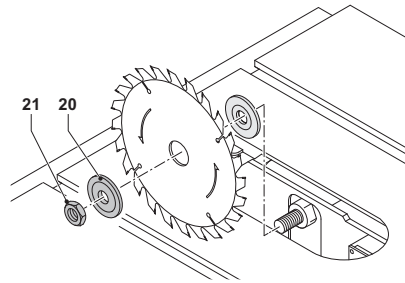
A1



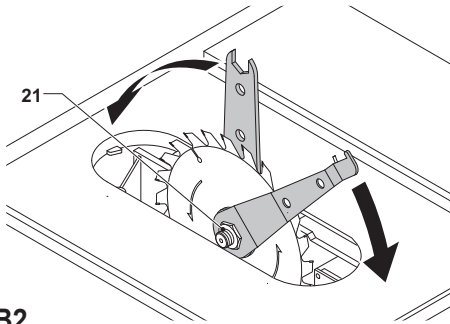
A2



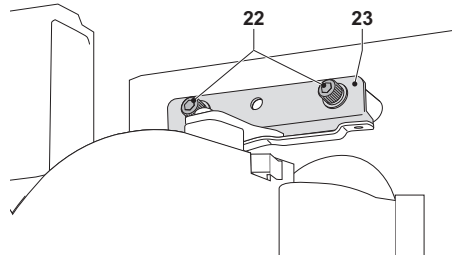
A3



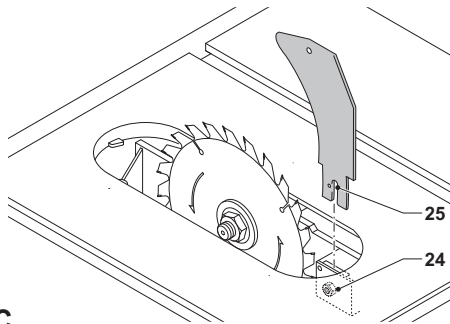
B1



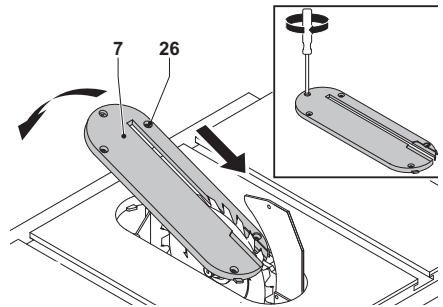
B2



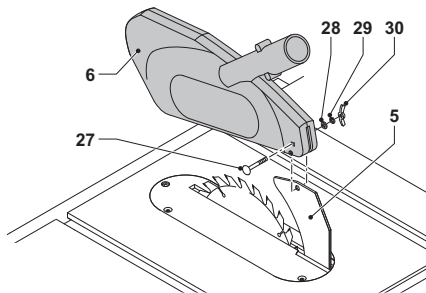
B3



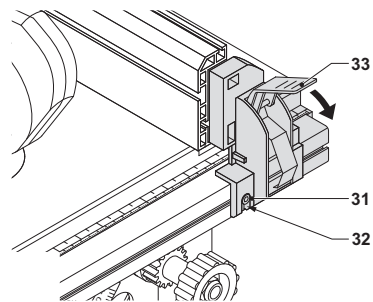
C



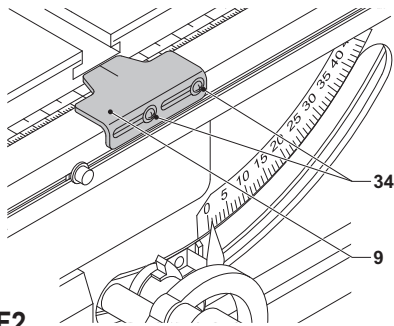
D



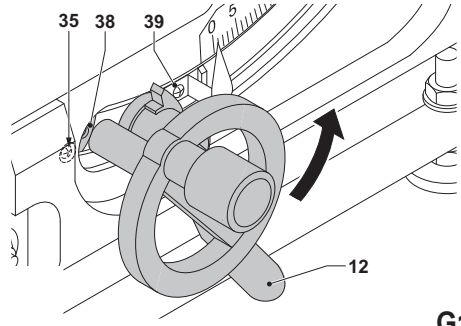
E



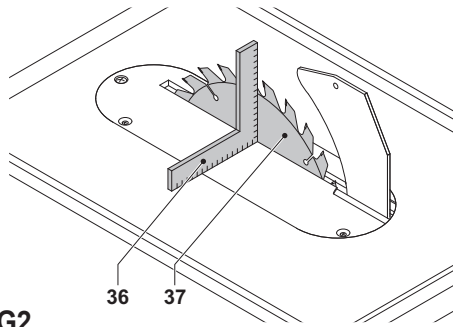
F1



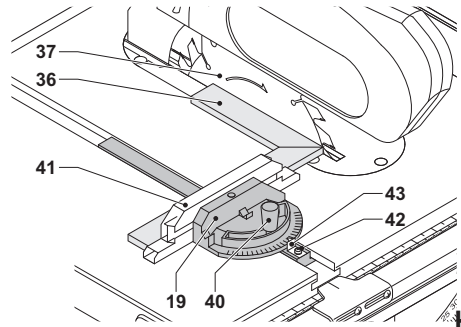
F2



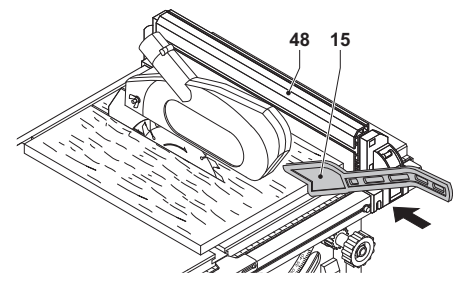
G1



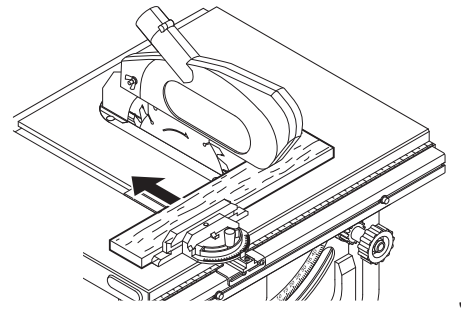
G2



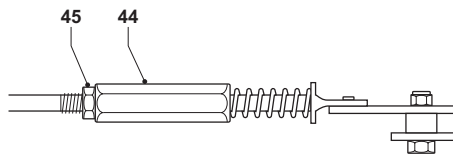
H



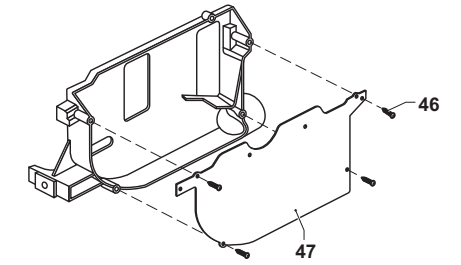
I



J



K



L

PILARKA STOŁOWA DW745

Serdeczne gratulacje!

Dziękujemy za zakupienie urządzenia firmy DEWALT. Wiele lat doświadczeń, niezwykle staranne wykonanie i ciągłe innowacje sprawiły, że firma DEWALT stała się prawdziwie niezawodnym partnerem dla wszystkich użytkowników profesjonalnych narzędzi.

Dane techniczne

		DW745-QS	DW745-LX
Napięcie	V	230	115
Typ		1	1
Pobór mocy	W	1700	1300
Moc wyjściowa	W	1100	936
Prędkość obrotowa biegu jałowego	(obr/min)	3800	3800
Średnica tarczy tnącej	mm	250	250
Średnica otworu centralnego w tarczy tnącej	mm	30	30
Grubość tarczy tnącej	mm	2,3	2,3
Grubość klina rozdzielnika	mm	2,3	2,3
Głębokość cięcia prostopadłego	mm	77	77
Głębokość cięcia ukosowego pod kątem 45o	mm	57	57
Szerokość cięcia wzdłużnego	mm	410	410
Wymiary całkowite	cm	570 x 700 x 466	570 x 700 x 466
Masa	kg	22	22
Poziom ciśnienia akustycznego	dB(A)	109	109
Niepewność pomiaru	dB(A)	3	3
Poziomy mocy akustycznej	dB(A)	96	96
Niepewność pomiaru	dB(A)	3	3
Amperaż bezpiecznika:			
Przy zasilaniu prądem o napięciu 230 V			10 A

WSKAZÓWKA: W czasie załączania i wyłączenia mogą powstawać krótkotrwałe zaniki i wahania napięcia. W niekorzystnych warunkach mogą one ujemnie wpływać na działanie innych odbiorników sieciowych. Nie trzeba się ich obawiać, gdy impedancja sieci jest mniejsza niż 0,25 Ω. Gniazda sieciowe tych urządzeń elektrycznych powinny być zabezpieczone bezpiecznikami o natężeniu prądu 16 A.

Definicje związane z bezpieczeństwem pracy

Poniżej zdefiniowano ważność poszczególnych ostrzeżeń. Prosimy o przeczytanie instrukcji i zwracanie uwagi na te symbole.



NIEBEZPIECZEŃSTWO: Informuje o bezpośrednim niebezpieczeństwie. Nieprzestrzeganie tej wskazówki **grozi doznaniem śmiertelnych lub ciężkich obrażeń ciała.**



OSTRZEŻENIE: Informuje o potencjalnie niebezpiecznej sytuacji. Nieprzestrzeganie tej wskazówki **może doprowadzić do śmiertelnych lub ciężkich obrażeń ciała.**



UWAGA: Informuje o potencjalnie niebezpiecznej sytuacji. Nieprzestrzeganie tej wskazówki **może doprowadzić do lekkich lub średnich obrażeń ciała.**

WSKAZÓWKA: Informuje o działaniu, które wprawdzie nie grozi doznaniem urazu, ale przy zignorowaniu **może skutkować uszkodzami rzeczowymi.**



Informuje o niebezpieczeństwie porażenia prądem elektrycznym.



Informuje o niebezpieczeństwie pożaru



Informuje o ostrych krawędziach.

Deklaracja zgodności z normami UE

DYREKTYWA MASZYNOWA



DW745

Firma DEWALT deklaruje niniejszym, że wyrób nr kat.DW745 opisany w „Danych technicznych” został wykonany zgodnie z następującymi wytycznymi i normami:

2006/42/EG, EN 61029-1, EN 61029-2-1

Wyroby te są zgodne także z dyrektywą 2004/108/EG. Więcej informacji na ten temat można uzyskać pod podanym niżej adresem lub w jednej z naszych filii wymienionych na końcu instrukcji obsługi.

Niżej podpisany jest odpowiedzialny za przygotowanie dokumentacji technicznej i składa tę deklarację w imieniu firmy DEWALT.

Horst Großmann

Wicedyrektor Działu Konstrukcyjnego
DEWALT, Richard-Klinger-Straße 11,
D-65510, Idstein, Niemcy
01.08.2009

Przepisy bezpieczeństwa

Przy korzystaniu z elektronarzędzi przestrzegaj obowiązujących przepisów bhp, by zminimalizować ryzyko porażenia prądem elektrycznym, wywołania pożaru i doznania urazu ciała. Przed użyciem narzędzia dokładnie przeczytaj podane niżej wskazówki bezpieczeństwa.

Przechowuj tę instrukcję na wypadek, by w razie potrzeby móc z niej ponownie skorzystać.

Ogólnie

1 Utrzymuj porządek w miejscu pracy

Nieporządek w miejscu pracy grozi wypadkiem.

2 Uwzględniaj wpływy otoczenia

Nie wystawiaj maszyny na działanie deszczu.

Nie używaj jej w wilgotnym ani mokrym otoczeniu. Zadbaj o dobre oświetlenie miejsca pracy (250 - 300 luks). Nie załączaj maszyny w miejscach, gdzie występuje niebezpieczeństwo pożaru bądź wybuchu, jak na przykład w pobliżu palnych cieczy lub gazów.

3 Nie dopuszczaj dzieci do miejsca pracy!

Nie dopuszczaj dzieci, osób postronnych ani zwierząt do miejsca pracy i pilnuj, by nie dotykały maszyny ani kabla sieciowego.

4 Zakładaj odpowiednią odzież ochronną

Nie noś luźnej odzieży ani biżuterii, gdyż mogą one zostać pochwycone przez obracające się części maszyny. Na długie włosy zakładaj specjalną siatkę ochronną. Przy pracy na wolnym powietrzu godne polecenia są rękawice ochronne i obuwie na szorstkiej podeszwie.

5 Ochrona osobista

Zawsze używaj okularów ochronnych. Zakładaj maskę przeciwpyłową, jeżeli podczas pracy w powietrzu jest wzbijany pył lub drobiny obrabianego materiału. Gdy są one gorące, ubierz żaroodporny fartuch. Zawsze zakładaj specjalne słuchawki ochronne i nie zapominaj o kasku ochronnym.

6 Chroń się przed porażeniem prądem elektrycznym

Unikaj dotykania uziemionych elementów, jak na przykład rury, grzejniki, piece i chłodziarki. W ekstremalnych warunkach zastosowania (na przykład duża wilgotność, unoszenie się pyłu metalowego itp.) bezpieczeństwo elektryczne można zwiększyć przez zastosowanie transformatora separującego lub wyłącznika ochronnego różnicowo-prądowego.

7 Utrzymuj stabilną postawę

Utrzymuj stabilną postawę, by nie stracić równowagi w jakiejś pozycji roboczej.

8 Zawsze zachowuj uwagę

Koncentruj się na swojej pracy. Postępuj rozsądnie. Nie używaj maszyny, gdy jesteś zmęczony.

9 Zabezpiecz obrabiany przedmiot

Używaj urządzeń mocujących lub imadła do przytrzymywania przedmiotu obrabianego. Gdy przedmiot ten jest dobrze zamocowany, możesz obsługiwać maszynę dwiema rękami.

10 Używaj urządzeń do odsysania pyłu!

Jeżeli producent przewidział urządzenia do odsysania pyłu, sprawdź, czy są one przyłączone i prawidłowo zamontowane.

11 Nie pozostawiaj wetkniętych kluczy do mocowania narzędzi

Przed załączeniem sprawdź, czy zostały wyjęte klucze i przyrządy nastawcze.

12 Przedłużacz

Przed użyciem maszyny sprawdź przedłużacz i wymień go w razie wykrycia uszkodzenia. Przy pracy na wolnym powietrzu stosuj tylko przeznaczone do tego celu i odpowiednio oznakowane przedłużacze.

13 Używaj odpowiednich narzędzi roboczych

W niniejszej instrukcji opisano zastosowanie maszyny zgodne z przeznaczeniem. Do ciężkich prac nie używaj zbyt słabych narzędzi roboczych ani przystawek. Optymalną jakość i osobiste bezpieczeństwo osiągniesz tylko przy użyciu właściwego narzędzia. Nie przeciążaj elektronarzędzia.

Ostrzeżenie! Używanie innych nasadek i wyposażenia niż zalecane w tej instrukcji lub wykonywanie prac niezgodnych z przeznaczeniem produktu może doprowadzić do wypadku.

14 Kontroluj maszynę pod względem uszkodzeń

Przed użyciem sprawdź maszynę i kabel sieciowy, czy są całkowicie sprawne. Nie zapomnij przy tym o ruchomych elementach. By zapewnić nienaganną pracę elektronarzędzia, wszystkie części muszą być prawidłowo zamontowane, a uszkodzone elementy i urządzenia zabezpieczające naprawione lub wymienione. W żadnym wypadku nie używaj maszyny z niesprawnym wyłącznikiem czy też jakimkolwiek innym wadliwym elementem. W razie potrzeby zleć wymianę autoryzowanemu warsztatowi serwisowemu DEWALT. Nie próbuj samemu naprawiać maszyny.

15 Wyjmij wtyczkę sieciową

Wyłącz elektronarzędzie, odczekaj, aż się zatrzyma, i dopiero wtedy opuść miejsce pracy. W razie nieużywania maszyny, przed rozpoczęciem wykonywania prac konserwacyjnych, czy też przy wymianie

narzędzia roboczego bądź jakiegokolwiek innej części zawsze wyjmij wtyczkę kabla zasilającego z gniazda sieciowego.

16 Uważaj, by nie doszło do niezamierzonego załączenia

Przy przyłączaniu kabla zasilającego do sieci najpierw upewnij się, czy maszyna jest wyłączona.

17 Ostrożnie obchodź się z kablem

Nie używaj kabla do wyjmowania wtyczki z gniazda sieciowego. Chroń kabel przed wysoką temperaturą, olejem i ostrymi krawędziami.

18 Bezpiecznie przechowuj swoje narzędzia!

Nie używane elektronarzędzia przechowuj w suchym, niedostępnym dla dzieci miejscu.

19 Starannie konserwuj swoje narzędzia

Ostrz i utrzyj w czystości swoje narzędzia, gdyż jest to warunkiem bezpieczeństwa pracy. Stosuj się do instrukcji konserwacji i wymiany narzędzi. Wszystkie rękojeści i wyłączniki powinny być suche, czyste, niezabrudzone olejem ani smarem.

20 Naprawy:

Opisywana maszyna jest zgodna z obowiązującymi przepisami bezpieczeństwa i higieny pracy. Naprawy zlecaj tylko autoryzowanemu warsztatowi serwisowemu firmy DEWALT. Naprawy mogą być wykonywane wyłącznie przez uprawnionych do tego specjalistów przy użyciu oryginalnych części zamiennych; w przeciwnym razie użytkownik naraża się na nieprzewidywalne konsekwencje.

Dodatkowe przepisy bezpieczeństwa pracy pilarek stołowych

- Nie używaj tarcz tnących grubszych ani takich, których rozwartość zębów jest mniejsza niż grubość kłina rozdzielnika.
- Sprawdź, czy tarcza tnąca obraca się w odpowiednim kierunku i czy jej zęby są zwrócone do przodu pilarki.
- Przed rozpoczęciem pracy sprawdź, czy wszystkie urządzenia zaciskowe są dobrze dokręcone.
- Sprawdź, czy tarcza tnąca i wszystkie podkładki kołnierzone są czyste, a wyżłobione strony podkładek przylegają do tarczy. Mocno dokręć nakrętkę mocującą piły tarczowej.

- Sprawdź, czy tarcza tnąca jest ostra i prawidłowo wyregulowana.
- Sprawdź, czy klin rozdzielnik znajduje się w odpowiedniej odległości od tarczy tnącej (maksymalnie 5 mm).
- Zawsze używaj górnej i dolnej osłony tarczy tnącej.
- Trzymaj ręce z dala od tarczy tnącej.
- Przed rozpoczęciem wykonywania jakichkolwiek prac konserwacyjnych lub nastawczych odczekaj, aż tarcza tnąca się zatrzyma.
- Używaj popychacza do posuwania przedmiotu obrabianego. W czasie cięcia nie zbliżaj rąk do piły tarczowej na odległość mniejszą niż 150 mm.
- Nie stosuj żadnych środków smarnych, dopóki tarcza tnąca jeszcze się obraca.
- Maszynę zasilaj tylko przewidzianym dla niej napięciem.
- Nie sięgaj poza tarczę tnącą.
- Gdy popychacz nie jest używany, zawsze odkładaj go na swoje miejsce.
- Nie stawaj na pilarcze.
- W czasie transportu górna część tarczy tnącej powinna być przykryta, na przykład osłoną.
- Nie używaj osłony tarczy do manipulowania ani transportu.
- W razie zużycia lub uszkodzenia wkładki szczerinowej do stolika pilarki niezwłocznie ją wymień.
- Dobrze podeprzyj przedmiot obrabiany. Jeżeli jest on długi, zawsze używaj dodatkowych podpórek.
- Nie wywieraj boczного nacisku na piłę tarczową.
- Nigdy nie tnij metali lekkich. Pilarka ta nie jest do tego celu przystosowana.
- Nie używaj tarcz szlifierskich ani diamentowych.
- Wycinanie wręgów, rowków lub wpustów jest niedozwolone.
- W razie wypadku lub usterki natychmiast wyłącz maszynę i wyjmij wtyczkę kabla z gniazda sieciowego. Zgłoś usterkę i w odpowiedni sposób oznakuj maszynę, by inne osoby nie próbowały jej uruchomić.
- W razie zablokowania piły tarczowej wskutek nadmiernej siły posuwowej **ZAWSZE** wyłączaj

maszynę i wyjmij wtyczkę kabla z gniazda sieciowego. Wycofaj materiał i sprawdź, czy piła tarczowa swobodnie się obraca. Ponownie załącz maszynę i kontynuuj piłowanie, wywierając mniejszy nacisk na cięty przedmiot.

- Przy wymianie piły tarczowej lub konserwacji wyjmij wtyczkę kabla z gniazda sieciowego.
- Zawsze zakładaj nauszniki ochronne.
- Zawsze zakładaj okulary ochronne.
- Przy piłowaniu drewna zawsze zakładaj maskę przeciwpyłową.

Piły tarczowe

- Maksymalna dopuszczalna prędkość obrotowa tarczy tnącej musi być równa lub większa od wartości prędkości obrotowej biegu jałowego podanej na tabliczce znamionowej maszyny.
- Nie używaj pił tarczowych o średnicach mniejszych lub większych, niż określone w specyfikacji. Nie zakładaj żadnych elementów dystansowych przy mocowaniu piły na wrzecionie. Stosuj tylko tarcze tnące o parametrach wyszczególnionych w danych technicznych i zgodne z normą EN 847-1.
- Rozważ zastosowanie specjalnie skonstruowanych tarcz tnących o niskim poziomie wytwarzanego hałasu.
- Nie używaj pił tarczowych ze stali szybko tnącej.
- Nie używaj pękniętych ani uszkodzonych pił tarczowych.
- Wybierz piłę odpowiednią do rodzaju ciętego materiału.
- Przy manipulowaniu tarczą tnącą i przedmiotami o ostrych krawędziach posługuj się uchwytem lub załóż rękawice ochronne.

Pozostałe zagrożenia

W trakcie używania maszyny największe zagrożenie stanowią:

- obracające się elementy, których dotknięcie grozi poważnymi konsekwencjami.

Przy korzystaniu z pilarek stołowych pomimo stosowania osłon ochronnych i przestrzegania przepisów bhp nie da się uniknąć pewnych niebezpieczeństw. Należą do nich zwłaszcza:

- uszkodzenie narządu słuchu wskutek nadmiernego hałasu;
- niebezpieczeństwo wypadku, które stwarza nieosłonięty obszar obracającej się tarczy tnącej;
- niebezpieczeństwo skaleczenia przy wymianie tarczy tnącej;
- niebezpieczeństwo przycięcia palców przy otwieraniu osłon ochronnych;
- zagrożenie zdrowia przez wdychanie drewnianego pyłu powstającego podczas piłowania, a zwłaszcza dębu i buku i płyt MDF.



Trzymaj ręce z dala od obszaru cięcia i piły tarczowej



Uchwyt

UMIĘJSCOWIENIE KODU DATY

Kod daty, który zawiera również rok produkcji, jest wydrukowany na obudowie:

Przykład:

2009 XX XX

Rok produkcji

Na poziom emisji hałasu mają wpływ następujące czynniki:

- piłowany materiał
- rodzaj piły tarczowej
- siła posuwowa

Na ilość wytwarzanego pyłu mają wpływ następujące czynniki:

- zużycie piły tarczowej
- odsysanie pyłu z prędkością powietrza mniejszą niż 20 m/s
- niedokładne prowadzenie przedmiotu obrabianego.

Przy uwzględnieniu tych czynników współczynnik sprawności odsysania pyłu wynosi 95 %.

Naklejki na pilarnce

Na pilarnce znajdują się następujące symbole:



Przed użyciem przeczytaj instrukcję obsługi.



Zakładaj naszelniki ochronne.



Zakładaj okulary ochronne.



Zakładaj maskę przeciwpylową



Przy wymianie tarczy i wykonywaniu prac konserwacyjnych wyjmij wtyczkę kabla z gniazda sieciowego.

Zakres dostawy

Opakowanie zawiera następujące elementy:

- 1 wstępnie zmontowana maszyna
- 1 prowadnica dystansowa do cięcia wzdłużnego
- 1 prowadnica kątowna
- 1 piła tarczowa
- 1 górna osłona tarczy
- 1 wkładka szczelinowa do stolika pilarki
- 1 klucz do mocowania piły tarczowej
- 1 klucz do wału
- 1 przyłącze do odsysania pyłu i trocin
- 1 instrukcja obsługi
- 1 rysunek pilarki w rozłożeniu na części
- Sprawdź, czy maszyna i jej akcesoria nie uległy uszkodzeniu podczas transportu.
- Przed uruchomieniem maszyny dokładnie przeczytaj instrukcję obsługi.

Opis pilarki (rys. rys. A1 - A3)

A1

- 1 Wyłącznik
- 2 Przycisk zerujący wyłącznika
- 3 Wycięcie na chwyt
- 4 Stolik
- 5 Klin rozdzielnik
- 6 Górna osłona tarczy
- 7 Wkładka szczelinowa do stolika pilarki
- 8 Prowadnica dystansowa do cięcia wzdłużnego
- 9 Skala szerokości roboczej materiału przy cięciu wzdłużnym
- 10 Pokrętko nastawcze
- 11 Kombinowane pokrętko do podnoszenia i pochylania tarczy
- 12 Dźwignia ustalająca pochylecia tarczy

A2

- 13 Dźwignia zaciskowa prowadnicy dystansowej do cięcia wzdłużnego
- 14 Klucz do mocowania piły tarczowej
- 15 Popychacz
- 16 Przyłącze do odsysania pyłu i trocin
- 17 Nóżka
- 18 Rowek prowadzący

A3

- 19 Prowadnica kątowna

ZASTOSOWANIE ZGODNE Z PRZEZNACZENIEM

Profesjonalna pilarka stołowa DW745 jest tak skonstruowana, by można było nią łatwo, precyzyjnie i bezpiecznie wykonywać cztery cięcia podstawowe, a mianowicie: cięcie wzdłużne, cięcie prostopadłe poprzeczne, cięcie ukośowe i cięcie prostopadłe pod kątem, drewna, produktów drzewnych i tworzyw sztucznych. Maszyna ta jest przystosowana do piły tarczowej o średnicy 250 mm ze spiekami węglowymi na zębach.



OSTRZEŻENIE! Używaj maszyny tylko zgodnie z przeznaczeniem.

NIE używaj jej w wilgotnym otoczeniu ani w pobliżu palnych cieczy lub gazów.

Ta pilarka stołowa jest elektronarzędziem profesjonalnym.

NIE POZWALAJ dotykać jej dzieciom. Osoby niedoświadczone mogą używać elektronarzędzi tylko pod nadzorem.

Bezpieczeństwo elektryczne

Silnik elektryczny jest przystosowany do zasilania prądem o tylko jednym napięciu. Dlatego zawsze sprawdzaj, czy napięcie sieciowe odpowiada wartości podanej na tabliczce znamionowej elektronarzędzia.



Elektronarzędzie DEWALT jest podwójnie zaizolowane zgodnie z normą EN 61029 i dlatego żyła uziemiająca nie jest potrzebna.

Uszkodzony kabel sieciowy musi być wymieniony na specjalny kabel, który można nabyć w serwisie firmy DEWALT.

Przedłużacz

Używaj przedłużacza tylko wtedy, gdy jest niezbędnie konieczny. Musi on być dopuszczony do eksploatacji i wytrzymać pobór mocy przez pilarkę (patrz: Dane techniczne). Jego nominalny przekrój powinien wynosić 2,5 mm². Kabel musi zawierać gumowy płaszcz i przewód uziemiający. Zawsze całkowicie odwijaj kabel z bębna.

Montaż i regulacja



OSTRZEŻENIE: Przed rozpoczęciem montażu i regulacji zawsze wyjmij wtyczkę kabla z gniazda sieciowego.

Rozpakowanie (rys. rys. A1 i A2)

- Ostrożnie wyjmij pilarkę z opakowania transportowego.
- Maszyna jest kompletnie zmontowana z wyjątkiem piły tarczowej, prowadnicy dystansowej, górnej osłony tarczy i wkładki szczelinowej do stolika.
- Zamontuj dostarczone luzem elementy zgodnie z poniższymi wskazówkami.
- Zamocuj popychacz (15) w swoim położeniu z prawej strony maszyny (rys. A2).
- Wyreguluj nóżki (17), aż stolik (4) znajdzie się w poziomie we wszystkich kierunkach.
- Całkowicie rozwiń kabel sieciowy.



OSTRZEŻENIE:

- Gdy popychacz nie jest potrzebny, zawsze umieszczaj go w przewidzianym dla niego miejscu.
- Wtyczkę kabla przyłącz do gniazda sieciowego dopiero bezpośrednio przed rozpoczęciem pracy.

Montaż piły tarczowej (rys. rys. A1, A2, B1 - B3)



OSTRZEŻENIE: Sprawdź, czy maszyna jest odłączona od sieci.



OSTRZEŻENIE: Zęby nowej piły tarczowej są bardzo ostre i mogą być niebezpieczne.



OSTRZEŻENIE: Piłę tarczową wolno wymieniać **TYLKO** zgodnie z opisem. Używaj **TYLKO** pił tarczowych zgodnych ze specyfikacją, najlepiej o numerze katalogowym DT4226. **NIGDY** nie zakładaj innych pił tarczowych.

- Obracając pokrętko (11) w prawo (rys. A1), unieś wał piły tarczowej do najwyższej pozycji.
- Tak jak pokazano na rysunku B1, nasadź piłę na wrzeciono. Zewnętrzna podkładka kołnierzysta (20) ma występ (ϕ 30 mm), który pasuje do otworu w pile tarczowej. Pamiętaj, że z przodu stolika zęby piły muszą być zwrócone do dołu.
- Przytrzymaj wrzeciono kluczem widelkowym i dokręć nakrętkę wału (21), obracając ją kluczem w prawo (rys. B2).
- By zdjąć piłę tarczową, wykonaj opisane wyżej czynności w odwrotnej kolejności.



OSTRZEŻENIE: Po wymianie piły tarczowej zasadniczo zawsze sprawdzaj wskaźnik szerokości cięcia wzdłużnego i klin rozdzielnik

Regulacja piły tarczowej (rys. rys. A2 i B3)

Najlepsze wyniki pracy uzyskuje się, gdy piła tarczowa jest ustawiona dokładnie równoległe do rowków prowadzących. Regulacji tej dokonuje się w zakładzie produkcyjnym. Dla skorygowania wykonaj następujące czynności:

- Obróć pilarkę na bok.
- Za pomocą klucza trzpieniowego 10 mm nieco poluzuj śruby (22) wspornika (rys. B3).
- Tak ustaw wspornik (23), by piła tarczowa znalazła się w pozycji równoległej do rowka prowadzącego (18) (rys. A2).
- Dokręć śruby mocujące (22) wspornik z momentem 11 Nm (rys. B3).

Regulacja wysokości ustawienia piły tarczowej (rys. A1)

Wysokość piły można regulować przez obracanie kombinowanego pokrętkła (11).

- Najlepiej, gdy górne trzy zęby piły tarczowej minimalnie wystają z rzazu na górze ciętego przedmiotu, gdyż przeżyna go wtedy najwięcej zębów jednocześnie.

Montaż klina rozdzielnika (rys. rys. A1 i C)

- Przesuń wał piły tarczowej do najwyższej pozycji, obracając pokrętko nastawcze wysokości piły tarczowej (11) w prawo (rys. A1).
- Za pomocą dostarczonego klucza poluzuj śrubę mocującą (24) o kilka obrotów (rys. C).
- Naciśnij i przytrzymaj śrubę (24), by zwolnić sprężynowy mechanizm zaciskowy.
- Szczelinę (25) ustaw odpowiednio względem śruby (24) i do oporu nasuń klin rozdzielnik na śrubę.
- Zwolnij śrubę (24) i dokręć ją dostarczonym kluczem.



OSTRZEŻENIE:

- Przy właściwym ustawieniu klin rozdzielnik znajduje się w płaszczyźnie piły tarczowej i na wysokości górnego jej zęba. Sprawdź to ustawienie za pomocą liniału we wszystkich pozycjach piły tarczowej.
- Klin rozdzielnik mocuj wyłącznie w zalecanej pozycji. Odległość między klinem rozdzielnikiem a zębami piły tarczowej musi wynosić przynajmniej 2,0 mm.
- Zamontuj górną osłonę tarczy (6) na klinie rozdzielniku, gdyż jest to niezbędne dla bezpieczeństwa pracy!
- Nie wolno montować klina rozdzielnika grubości przekraczającej 2,3 mm.

Mocowanie do stołu warsztatowego (rys. A2)

- Rama maszyny z dwóch stron między nóżkami (17) zawiera po dwa otwory. Służą one do mocowania pilarki do stołu warsztatowego. Śruby mocujące dokręcaj na krzyż.
- Dla łatwiejszego manipulowania maszyną przytwierdź ją do kawałka sklejk grubości przynajmniej 15 mm.
- Sklejkę z maszyną można przytwierdzić do stołu warsztatowego za pomocą ścisków stolarskich śrubowych. Po zdjęciu ścisków łatwiej jest transportować maszynę.

Montaż wkładki szczelinowej do stolika pilarki (rys. D)

- Ukierunkuj wkładkę (7) tak, jak pokazano na rysunku i włóż jej występy w odpowiednie otwory z tyłu stolika.

- Naciśnij do dołu przednią część wkładki.
- Przednia część wkładki musi się znajdować na tym samym poziomie lub nieco poniżej górnej powierzchni stolika, a tylna strona - na równo ze stolikiem. Dokonaj regulacji za pomocą czterech wkrętów nastawczych (26).
- Obróć wkręt zabezpieczający (patrz rysunek D) o 90o w prawo, by zabezpieczyć wkładkę w swoim położeniu.



OSTRZEŻENIE: Nigdy nie używaj maszyny bez wkładki zamocowanej w stoliku. W razie zużycia lub uszkodzenia niezwłocznie wymień wkładkę na nową.

Montaż górnej osłony tarczy (rys. E)

- Osłonę tarczy (6) przykręć śrubą (27) do klina rozdzielnika (5).
- Na wystający trzpień śruby nasuń podkładki (28 i 29), nakręć i ostatecznie dociągnij nakrętkę motylkową (30).

Montaż i regulacja prowadnicy dystansowej (rys. rys. A1, F1 i F2)

Prowadnica dystansowa (8) może być zamocowana zarówno z lewej, jak i z prawej strony stolika pilarki.

- Włóż śrubę (31) w wycięcie (32) w prowadnicy dystansowej.
- Ustal prowadnicę przez zamknięcie obydwu zatrzasków (33).

Regulacja równoległego ustawienia prowadnicy dystansowej względem piły tarczowej

Prowadnica dystansowa jest prawidłowo ustawiana w zakładzie produkcyjnym. W razie konieczności regulacji wykonaj następujące operacje:

- Ustaw piłę tarczową w najwyższej pozycji.
- Zdejmij górną osłonę tarczy (6).
- Nastaw kąt cięcia ukosowego na 0o.
- Zwolnij dźwignię zaciskową szyny (13).
- Tak przesuń prowadnicę dystansową (8), by dotknęła piły tarczowej.
- Sprawdź, czy prowadnica jest ustawiona równoległe do tarczy.
- Sposób regulacji:

- Za pomocą klucza trzpieniowego poluzuj śrubę nastawczą (31), która utrzymuje prowadnicę na szynie.
- Ustaw prowadnicę równoległe do piły tarczowej.
- Dokręć śrubę nastawczą.
- Zaciągnij dźwignię zaciskową szyny. Sprawdź, czy prowadnica jest ustawiona równoległe do tarczy.
- Po dokonaniu regulacji ponownie załóż osłonę tarczy.



OSTRZEŻENIE: W razie powstania nadmiernego luzu w łożysku zębataki oddaj maszynę do autoryzowanego warsztatu serwisowego DEWALT w celu naprawy.

Regulacja skali szerokości cięcia wzdłużnego

Skala szerokości cięcia wzdłużnego pokazuje prawidłowe wartości tylko wtedy, gdy prowadnica dystansowa jest zamontowana z prawej strony piły tarczowej.

- Sprawdź, czy wskaźnik (9) pokazuje zero na skali, gdy prowadnica akurat dotyka tarczy. W przeciwnym razie poluzuj wkręty (34) i przestaw wskaźnik, aż wskaże 0o. Ostatecznie dokręć wkręty.

Regulacja ogranicznika kąta pochylenia tarczy i wskaźnika (rys. rys. G1 i G2)

- Ustaw piłę tarczową w najwyższej pozycji.
- Zwolnij dźwignię ustalającą pochylenia tarczy (12) przez naciśnięcie jej do góry i w prawo.
- Poluzuj śrubę ogranicznika kąta pochylenia tarczy (35).
- Przyłóż kątownik (36) do stolika i piły tarczowej (37).
- Tak ustaw dźwignię ustalającą pochylenia tarczy (12), by tarcza płasko przylegała do ramienia kątownika.
- Zaciągnij dźwignię (12).
- Tak obróć krzywkę zderzakową mechanizmu pochylenia tarczy (38), aż przylgnie do łożyska.
- Sprawdź, czy wskaźnik kąta pochylenia tarczy pokazuje 0o na skali. W razie konieczności regulacji poluzuj wkręt wskaźnika (39) i ustaw go na 0°.

- Dokręć wkręt wskaźnika (39).
- Powtórz tę samą procedurę przy ograniczniku 45°, ale nie reguluj wskaźnika.

Regulacja prowadnicy kątovej (rys. H)

- Włóż prowadnicę kątową (19) w rowek z lewej strony piły tarczowej.
- Poluzuj pokrętko zaciskowe (40).
- Przyłóż przymiar kątowy (36) do opory (41) i tarczy (37).
- Sprawdź, czy wskaźnik (42) wskazuje kąt 90o na skali. W przeciwnym razie poluzuj śrubę (43) i ustaw wskaźnik na 90o. Ostatecznie dokręć śrubę,

ZASTOSOWANIE

INSTRUKCJA OBSŁUGI



OSTRZEŻENIE:

- Zawsze przestrzegaj wskazówek dotyczących bezpieczeństwa i obowiązujących przepisów.
 - Przy ustawianiu maszyny zwróć uwagę na ergonomiczną wysokość stolika i czy jest on wystarczająco stabilny. Wybierz takie miejsce ustawienia maszyny, by operator miał dobrą widoczność i wystarczającą ilość miejsca wokół maszyny, pozwalającą mu na swobodne operowanie przedmiotami obrabianymi.
 - Zamontuj właściwą piłę tarczową. Nie powinna ona być nadmiernie zużyta, a jej maksymalna prędkość obrotowa nie może przekraczać dopuszczalnej wartości.
 - Nie próbuj ciąć bardzo małych przedmiotów.
 - Podczas cięcia nie wywieraj nadmiernego nacisku na piłę tarczową i nie staraj się przyspieszać pracy.
 - Przed rozpoczęciem cięcia pozwól, by silnik osiągnął maksymalną prędkość obrotową.
 - Upewnij się, czy wszystkie pokrętki zaciskowe/dźwignie są dobrze dokręcone/zaciągnięte.
- Gdy pilarka jest przyłączona do napięcia sieciowego, trzymaj ręce z dala od piły tarczowej.
 - Nigdy nie tnij z ręki!

- Nie przecinaj zapakowanych, wygiętych ani wypaczonych przedmiotów. Przedmiot musi mieć przynajmniej jeden prosty, gładki bok i nim się opierać o prowadnicę dystansową lub prowadnicę kątową.
- Zawsze podpieraj długie przedmioty, by nie ryzykować odrzutu.
- Nie usuwaj resztek materiału z obszaru cięcia, dopóki piła tarczowa się obraca.

Załączanie i wyłączenie (rys. A1)

- By załączyć maszynę, naciśnij zielony przycisk startowy.
- By wyłączyć maszynę, naciśnij czerwony przycisk wyłącznika.

WSKAZÓWKA: W chwili załączania i wyłączania mogą zachodzić chwilowe zaniki lub wahania napięcia. Przy słabej sieci mogą one oddziaływać na inne, przyłączone do niej urządzenia. Gdy impedancja sieci jest mniejsza niż 0,262 Ω, zakłócenia tego typu nie występują.

Jako zabezpieczenie pilarki należy stosować bezpiecznik zwłoczny o natężeniu prądu 16 A.

Cięcia podstawowe

- Zawsze używaj klina rozdzielnika.
- Zawsze sprawdzaj, czy klin rozdzielnik i osłona tarczy są prawidłowo ustawione.

Cięcie wzdłużne (rys. rys. A1 i II)



OSTRZEŻENIE: Ostre krawędzie.

- Kąt cięcia ukosowego nastaw na 0o.
- Ustaw piłę tarczową na odpowiedniej wysokości tak, by z rządu ciętego materiału akurat wystawały górne trzy zęby tarczy. W razie potrzeby wyreguluj wysokość górnej osłony tarczy.
- Prowadnicę dystansową ustaw w żądanej odległości.
- Opora kątovej (48) powinna się znajdować na tej samej wysokości co tylna strona klina rozdzielnika. Przy cięciu wzdłużnym szerokich przedmiotów zsuń oporę (48) z prowadnicy, obróć ją o 180o w pionie i ponownie zamocuj, by w ten sposób uzyskać dodatkowe oparcie.

- Dociśnij przedmiot płasko do stołu i opory. Nie zbliżaj go jeszcze do piły tarczowej.
- Trzymaj ręce z dala od obszaru cięcia.
- Załącz maszynę i odczekaj, aż piła tarczowa osiągnie maksymalną prędkość obrotową.
- Powoli wprowadź przedmiot obrabiany pod osłonę. Dociskaj go przy tym mocno do prowadnicy. Pozwól, by zęby swobodnie cięły materiał i nie napieraj na piłę tarczową. Prędkość obrotową piły utrzymuj na stałym poziomie.
- Pamiętaj, by w pobliżu piły tarczowej zawsze używać popychacza (15).
- Po zakończeniu cięcia wyłącz maszynę, odczekaj, aż piła tarczowa całkowicie się zatrzyma, i usuń przedmiot obrabiany.



OSTRZEŻENIE:

- Nigdy nie popychaj ani nie chwytaj za odcinany kawałek materiału.
- Nie przecinaj zbyt małych przedmiotów.
- Przy cięciu wzdłużnym małych przedmiotów zawsze używaj popychacza.

Cięcie ukosowe

- Ustaw żądany kąt cięcia ukosowego.
- Dalej postępuj jak przy cięciu wzdłużnym.

Cięcie prostopadłe poprzeczne (rys. J)

- Zdejmij prowadnicę dystansową i wsuń prowadnicę kątową w odpowiedni rowek.
- Zablokuj prowadnicę kątową w pozycji 0o.
- Kąt cięcia ukosowego nastaw na 0o.
- Ustaw piłę tarczową na odpowiedniej wysokości.
- Dociśnij przedmiot płasko do stołu i opory. Nie zbliżaj go jeszcze do piły tarczowej.
- Trzymaj ręce z dala od obszaru cięcia.
- Załącz maszynę i odczekaj, aż piła tarczowa osiągnie maksymalną prędkość obrotową.
- Dociśnij przedmiot do prowadnicy i powoli przemieszczaj je razem, aż przedmiot obrabiany znajdzie się pod górną osłoną tarczy. Pozwól, by zęby swobodnie cięły materiał i nie napieraj na piłę tarczową. Prędkość obrotową piły utrzymuj na stałym poziomie.

- Po zakończeniu cięcia wyłącz maszynę, odczekaj, aż tarcza się zatrzyma i dopiero wtedy wyjmij materiał.

Cięcie poprzeczne ukosowe

- Ustaw żądany kąt cięcia ukosowego.
- Dalej postępuj jak przy cięciu poprzecznym prostopadłym.

Cięcie prostopadłe pod kątem

- Prowadnicę kątową ustaw pod żądanym kątem.
- Dalej postępuj jak przy cięciu poprzecznym.

Cięcie kombinowane

Cięcie kombinowane go jednoczesne cięcie ukosowe i pod kątem.

- Nastaw żądany kąt cięcia ukosowego i dalej postępuj jak przy cięciu prostopadłym pod kątem.

Podpieranie długich przedmiotów obrabianych

- Zawsze podpieraj długie przedmioty obrabiane.
- Długie przedmioty podpieraj przy użyciu odpowiednich środków, jak np. kobyłki, by nie dopuścić do zwisu końców materiału

Odsysanie pyłu (rys. A2)

Maszyna zawiera z tyłu przyłącze do odsysania pyłu i trocin (16), do którego można przyłączyć wąż o średnicy 57/65 mm. Do zakresu dostawy maszyny należy adapter, który umożliwia przyłączanie węży o średnicach 34 - 40 mm.

- Przy piłowaniu drewna i produktów drzewnych zawsze używaj odkurzacza przemysłowego do odsysania pyłu zgodnie z obowiązującymi wytycznymi do emisji pyłów. W przypadku cięcia innych materiałów eksploatator powinien spełnić specjalne wymagania stawiane przez właściwy związek zawodowy.
- Sprawdź, czy wąż zastosowanego odkurzacza nadaje się do odsysania pyłu z ciętego materiału.
- Miej na uwadze, że przy cięciu przetworzonych przemysłowo materiałów, jak płyty wiórowe lub MDF, powstaje więcej pyłu niż przy cięciu naturalnego drewna.

Dostępne akcesoria



OSTRZEŻENIE: Ponieważ akcesoria innych producentów nie zostały przetestowane przez firmę DEWALT pod względem przydatności do tego narzędzia, ich użycie może być niebezpieczne. By nie narażać się na doznanie urazu ciała, stosuj wyłącznie oryginalne wyposażenie dodatkowe.

W razie zużycia wymień osłonę tarczy (nr części: 247678-02)

By uzyskać więcej informacji na temat odpowiednich akcesoriów, zwróć się do swojego dealera.

Transport maszyny (rys. A1)

- Zwiń kabel sieciowy.
- Zawsze chwytaj maszynę za wycięcia (3).



OSTRZEŻENIE: Transportuj maszynę tylko z założoną górną osłoną tarczy.

Konserwacja

Pilarka stołowa DEWALT odznacza się dużą trwałością i prawie nie wymaga konserwacji. Jednak warunkiem ciągłej, bezawaryjnej pracy jest jej regularne czyszczenie.

Regulacja blokady szyny (rys. rys. A2 i K)

Napężenie blokady szyny zostało wyregulowane fabrycznie. W razie konieczności regulacji wykonaj następujące czynności:

- Obróć pilarkę na bok.
- Zablokuj dźwignię zaciskową (13).
- Zlokalizuj pręt sześciokątny (44) na spodzie maszyny (rys. K).
- Poluzuj nakrętkę kontruującą (45). Obróć pręt sześciokątny, aż sprężyna mechanizmu blokującego wywrze odpowiedni nacisk na dźwignię blokady szyny. Ponownie dokręć nakrętkę kontruującą do pręta sześciokątnego.



Smarowanie

Silniki nie wymagają smarowania. Gdyby piła tarczowa dawała się podnosić i opuszczać tylko z trudem, oczyść i nasmaruj śruby nastawcze wysokości:

- Obróć pilarkę na bok.
- Oczyść i nasmaruj gwint śrub nastawczych wysokości. Użyj do tego celu smaru uniwersalnego.



Czyszczenie



OSTRZEŻENIE: By zminimalizować ryzyko doznania poważnego urazu ciała, przed czyszczeniem zawsze wyłączaj maszynę i wyjmuj wtyczkę kabla z gniazda sieciowego. Niezamierzone załączenie pilarki jest niezwykle niebezpieczne.

Przed użyciem starannie sprawdź górną i dolną osłonę tarczy oraz węże ssące, czy prawidłowo działają. Upewnij się, czy nie blokują ich trociny, pył lub kawałki przedmiotów obrabianych.

Gdyby między piłą tarczową a osłonami utkwiiły fragmenty przedmiotu obrabianego, wyłącz maszynę i dalej postępuj zgodnie z instrukcjami w punkcie **Montaż piły tarczowej**. Usuń tkwiące elementy i ponownie zamontuj piłę tarczową.

Dbaj o to, by szczeliny wentylacyjne zawsze były odsłonięte i regularnie przecieraj obudowę miękką szmatką.

W regularnych odstępach czasu czyść instalację do odsysania pyłu (rys. L):

- Obróć pilarkę na bok.
- Wykręć śruby (46) (rys. L).
- Usuń cały pył i ponownie zamocuj osłonę (47) wkrętami (rys. L).

Ochrona środowiska



Selektywna zbiórka odpadów. Wyrobu tego nie wolno wyrzucać do normalnych śmieci z gospodarstw domowych.

Gdy pewnego dnia poczujesz się zmuszony zastąpić wyrób DEWALT nowym sprzętem lub nie będziesz go już potrzebować, nie wyrzucaj go do śmieci z gospodarstw domowych, a jedynie oddaj do specjalistycznego zakładu utylizacji odpadów.



Dzięki selektywnej zbiórce zużytych wyrobów i opakowań niektóre materiały mogą być odzyskane i ponownie wykorzystane. W ten sposób chroni się środowisko naturalne i zmniejsza popyt na surowce.

Stosuj się do lokalnych przepisów, jeżeli wymagają one oddawania zużytych elektrycznych urządzeń powszechnego użytku do specjalnych punktów zbiorczych lub zobowiązują sprzedawców do przyjmowania ich przy zakupie nowego wyrobu.

Firma DEWALT chętnie przyjmuje stare, wyprodukowane przez siebie urządzenia i utylizuje je zgodnie z obowiązującymi przepisami. By skorzystać z tej usługi, oddaj zużyty sprzęt do autoryzowanego warsztatu naprawczego, który prowadzi zbiórkę w naszym imieniu.

W instrukcji tej zamieszczono adresy przedstawicielstw handlowych firmy DEWALT, które udzielają informacji o autoryzowanych warsztatach serwisowych. Ich listę i szczegółowe dane znajdziesz także w Internecie pod adresem: **www.2helpU.com**.

DEWALT

WARUNKI GWARANCJI:

Firma DEWALT jest pewna jakości swoich produktów i oferuje dla nich doskonałą gwarancję. Niniejsze warunki gwarancji nie pomniejszają praw klienta wynikających z polskich regulacji ustawowych lecz są ich uzupełnieniem. Gwarancja jest ważna na terenie Rzeczypospolitej Polskiej.

DEWALT gwarantuje sprawne działanie produktu w przypadku postępowania zgodnego z warunkami techniczno-eksploatacyjnymi opisanymi w instrukcji obsługi.

Niniejszą gwarancją nie jest objęte dodatkowe wyposażenie, jeżeli nie została do niego dołączona oddzielna karta gwarancyjna oraz elementy wyrobu podlegające naturalnemu zużyciu.

1. Niniejszą gwarancją objęte są usterki produktu spowodowane wadami produkcyjnymi i wadami materiałowymi.
2. Niniejsza gwarancja jest ważna po przedstawieniu przez Klienta w Centralnym Serwisie Gwarancyjnym reklamowanego produktu oraz łącznie:
 - a) poprawnie wypełnionej karty gwarancyjnej;
 - b) ważnego paragonu zakupu z datą sprzedaży taką, jak w karcie gwarancyjnej lub kopii faktury.
3. Gwarancja obejmuje bezpłatną naprawę urządzenia (wraz z bezpłatną wymianą uszkodzonych części) w okresie 12 miesięcy od daty zakupu.
4. Produkt reklamowany musi być:
 - a) dostarczony bezpośrednio do Centralnego Serwisu Gwarancyjnego wraz z poprawnie wypełnioną Kartą Gwarancyjną i ważnym paragonem zakupu (lub kopią faktury) oraz szczegółowym opisem uszkodzenia, lub
 - b) przesłany do Centralnego Serwisu Gwarancyjnego za pośrednictwem punktu sprzedaży wraz z dokumentami wymienionymi powyżej.
5. Koszty wysyłki do Centralnego Serwisu Gwarancyjnego ponosi Serwis. Wszelkie koszty związane z zapewnieniem bezpiecznego opakowania, ubezpieczeniem i innym ryzykiem ponosi Klient. W przypadku odrzucenia roszczenia gwarancyjnego, produkt jest odsyłany do miejsca nadania na koszt adresata.
6. Usterki ujawnione w okresie gwarancji będą usunięte przez Centralny Serwis Gwarancyjny w terminie:
 - a) 14 dni roboczych od daty przyjęcia produktu przez Centralny Serwis Gwarancyjny;

- b) termin usunięcia wady (punkt 6a) może być wydłużony o czas niezbędny do importu niezbędnych części zamiennych.
7. Klient otrzyma nowy sprzęt, jeżeli:
 - a) Centralny Serwis Gwarancyjny stwierdzi na piśmie, że usunięcie wady jest niemożliwe;
 - b) produkt nie podlega naprawie, tylko wymianie bez dokonywania naprawy.
8. O ile taki sam produkt jest nieosiągalny, może być wydany nowy produkt o nie gorszych parametrach.
9. Decyzja Centralnego Serwisu Gwarancyjnego odnośnie zasadności zgłaszanych usterek jest decyzją ostateczną.
10. Gwarancją nie są objęte:
 - a) wadliwe działanie lub uszkodzenia spowodowane niewłaściwym użytkowaniem lub używaniem produktu niezgodnie z przeznaczeniem, instrukcją obsługi lub przepisami bezpieczeństwa;
 - b) wadliwe działanie lub uszkodzenia spowodowane przeciążaniem narzędzia, które prowadzi do uszkodzeń silnika, przekładni lub innych elementów a także stosowaniem osprzętu innego niż zalecany przez DEWALT;
 - c) mechaniczne uszkodzenia produktu i wywołane nimi wady;
 - d) wadliwe działanie lub uszkodzenia na skutek działania pożaru, powodzi, czy też innych klęsk żywiołowych, nieprzewidzianych wypadków, korozji, normalnego zużycia w eksploatacji czy też innych czynników zewnętrznych;
 - e) produkty, w których naruszone zostały plombi gwarancyjne lub, które były naprawiane poza Centralnym Serwisem Gwarancyjnym lub były przerabiane w jakikolwiek sposób;
 - f) osprzęt eksploatacyjny dołączony do urządzenia oraz elementy ulegające naturalnemu zużyciu.
11. Centralny Serwis Gwarancyjny, firmy handlowe, które sprzedały produkt, nie udzielają upoważnień ani gwarancji innych niż określone w karcie gwarancyjnej. W szczególności nie obejmują prawa klienta do domagania się zwrotu utraconych zysków w związku z uszkodzeniem produktu.
12. Gwarancja nie wyłącza, nie ogranicza ani nie zawiesza uprawnień kupującego wynikających z niezgodności towaru z umową.

Centralny Serwis Gwarancyjny ERPATECH
ul. Bakaliowa 26, 05-080 Mościska
tel.: (22) 862-08-08, (22) 431-05-05
faks: (22) 862-08-09

CZ ZÁRUČNÍ LIST

PL KARTA GWARANCYJNA

H JÓTÁLLÁSI JEGY

SK ZÁRUČNÝ LIST

DEWALT[®]

CZ měsíců
H hónap

12

PL miesięcy
SK mesiacov

CZ Výrobní kód	Datum prodeje	Razítko prodejny Podpis	
H Gyári szám	A vásárlás napja	Pecsét helye Aláírás	
PL Numer seryjny	Data sprzedaży	Stempel Podpis	
SK Číslo série	Dátum predaja	Pečiatka predajne Podpis	

CZ

Adresy servisu
Band Servis
Türkova 5b
CZ-14900 Praha 4
Tel.: 00420 261 009 772
Fax: 00420 261 009 784

Band Servis
K Pasekám 4440
CZ-76001 Zlín
Tel.: 00420 577 008 550,1
Fax: 00420 577 008 559
http://www.bandservis.cz

H

Black & Decker Központi
Garanciális-és Márkaszerüz
1163 Budapest
(Sashalom) Thököly út 17.
Tel.: 403-2260
Fax: 404-0014
www.rotelkft.hu

PL

Adres servisu centralnego
ERPATECH
ul. Bakaliowa 26
05-080 Mościska
Tel.: 022-8620808
Fax: 022-8620809

SK

Adresa servisu
Band Servis
Paulínska ul. 22
SK-91701 Trnava
Tel.: 00421 335 511 063
Fax: 00421 335 512 624

CZ Dokumentace záruční opravy

PL Przebieg napraw gwarancyjnych

H A garanciális javítás dokumentálása

SK Záznamy o záručných opravách

CZ	Číslo	Datum příjmu	Datum zakázky	Číslo zakázky	Závada	Razítko Podpis
H	Sorszám	Bejelentés időpontja	Javítási időpont	Javítási munkalapszám	Hiba jelleg oka	Pecset Aláírás
	Jótállás új határideje					
PL	Nr.	Data zgłoszenia	Data naprawy	Nr. zlecenia	Przebieg naprawy	Stempel Podpis
SK	Číslo dodávky	Dátum nahlásenia	Dátum opravy	Číslo objednávky	Popis poruchy	Pečiatka Podpis